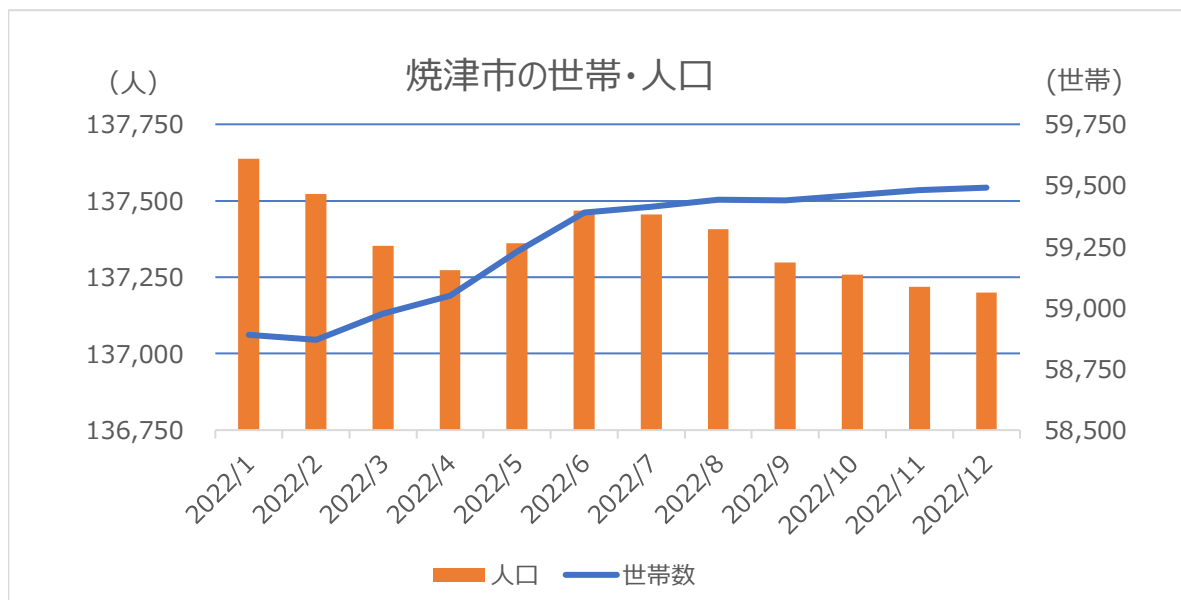


## 世帯・人口

	2022/1	2022/2	2022/3	2022/4	2022/5	2022/6	2022/7	2022/8	2022/9	2022/10	2022/11	2022/12
世帯数	58,889	58,869	58,976	59,050	59,230	59,388	59,412	59,441	59,439	59,460	59,481	59,491
内外国人世帯	2,455	2,439	2,456	2,497	2,625	2,752	2,755	2,752	2,752	2,742	2,717	2,730
前月比	11	-20	107	74	180	158	24	29	-2	21	21	10
人口	137,637	137,523	137,353	137,274	137,361	137,467	137,455	137,407	137,298	137,259	137,218	137,199
内外国人	4,673	4,679	4,713	4,761	4,890	5,023	5,057	5,069	5,089	5,087	5,050	5,064
前月比	-85	-114	-170	-79	87	106	-12	-48	-109	-39	-41	-19
外国人割合	3.4	3.4	3.43	3.47	3.56	3.65	3.68	3.69	3.71	3.71	3.68	3.69



データ：焼津市

期間：2022年1月～2022年12月

2022年10月 から 2022年12月 の四半期において

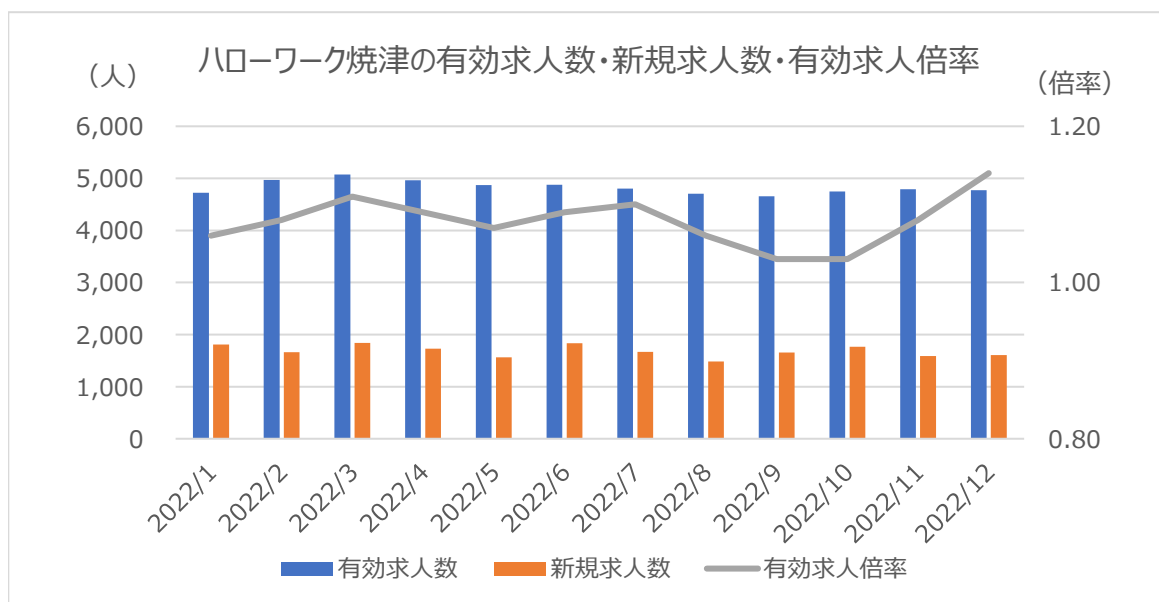
世帯数	52 世帯 ↑
内外国人世帯	22 世帯 ↓
人口	99 人 ↓
内外国人	25 人 ↓

◆ 「地区別・字別世帯数および人口」や「年齢別人口」  
を閲覧になりたい方は焼津市ホームページをご覧ください。

[\(焼津市ホームページへ\)](#)

# 雇用

	2022/1	2022/2	2022/3	2022/4	2022/5	2022/6	2022/7	2022/8	2022/9	2022/10	2022/11	2022/12
有効求人数	4,725	4,968	5,074	4,965	4,873	4,880	4,802	4,703	4,658	4,750	4,792	4,770
前月比	243	243	106	-109	-92	7	-78	-99	-45	92	42	-22
新規求人数	1,811	1,659	1,839	1,728	1,566	1,834	1,671	1,484	1,653	1,769	1,586	1,604
前月比	157	-152	180	-111	-162	268	-163	-187	169	116	-183	18
有効求人倍率	1.06	1.08	1.11	1.09	1.07	1.09	1.10	1.06	1.03	1.03	1.08	1.14
前年同月比	0.27	0.26	0.28	0.26	0.24	0.24	0.14	0.04	0.04	0.06	0.12	0.12
前月比	0.04	0.02	0.03	-0.02	-0.02	0.02	0.01	-0.04	-0.03	0.00	0.05	0.06



データ：静岡労働局

期間：2022年1月～2022年12月

2022年10月 から 2022年12月 の四半期において

有効求人数 112 人 ↑

新規求人数 49 人 ↓

有効求人倍率 0.11 ポイント ↑

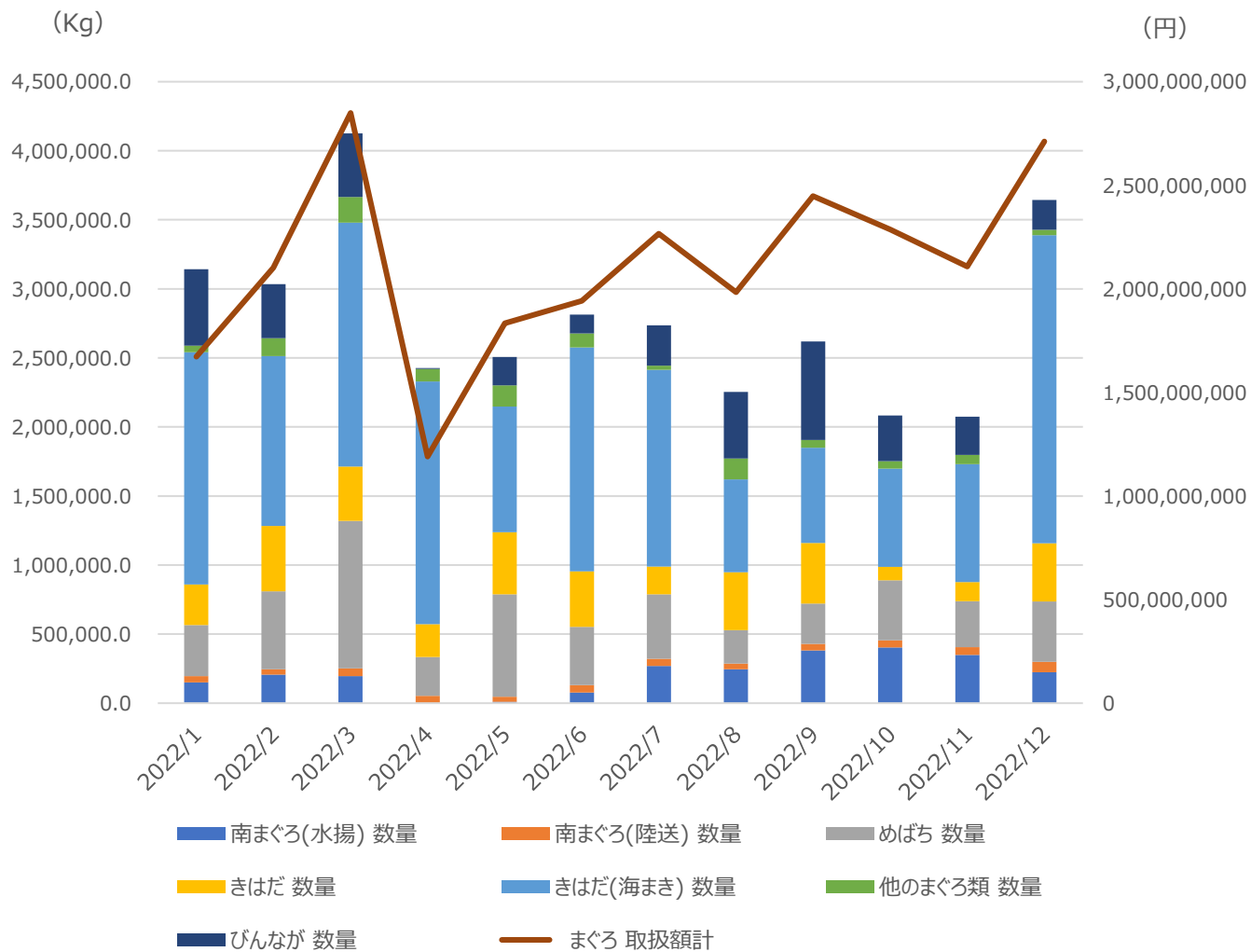
## ◆ 静岡県内の雇用情勢の概況

2022年10月	県内の雇用情勢の改善基調に変化はみられないが、原材料やエネルギー価格の高騰が雇用に与える影響に注意する必要がある。
2022年11月	県内の雇用情勢は、改善の動きに落ち着きが見られるものの、原材料やエネルギー価格の高騰が雇用に与える影響に注意する必要がある。
2022年12月	県内の雇用情勢は、改善の動きに落ち着きが見られるものの、原材料やエネルギー価格の高騰が雇用に与える影響に注意する必要がある。

# 焼津魚市場取扱高対比表

## 焼津魚市場取扱高（まぐろ）

データ：焼津漁業(協)  
 期間：2022年1月～2022年12月



< 四半期における取扱高の前年同月比(%) >

	2022/10	2022/11	2022/12
南まぐろ(水揚)	▲ 43	149	6
南まぐろ(陸送)	▲ 32	▲ 32	▲ 8
めばち	▲ 15	19	▲ 17
きはだ	▲ 60	13	287
きはだ(海まき)	▲ 75	▲ 74	▲ 43
他のまぐろ類	▲ 15	▲ 24	▲ 16
びんなが	▲ 9	69	13

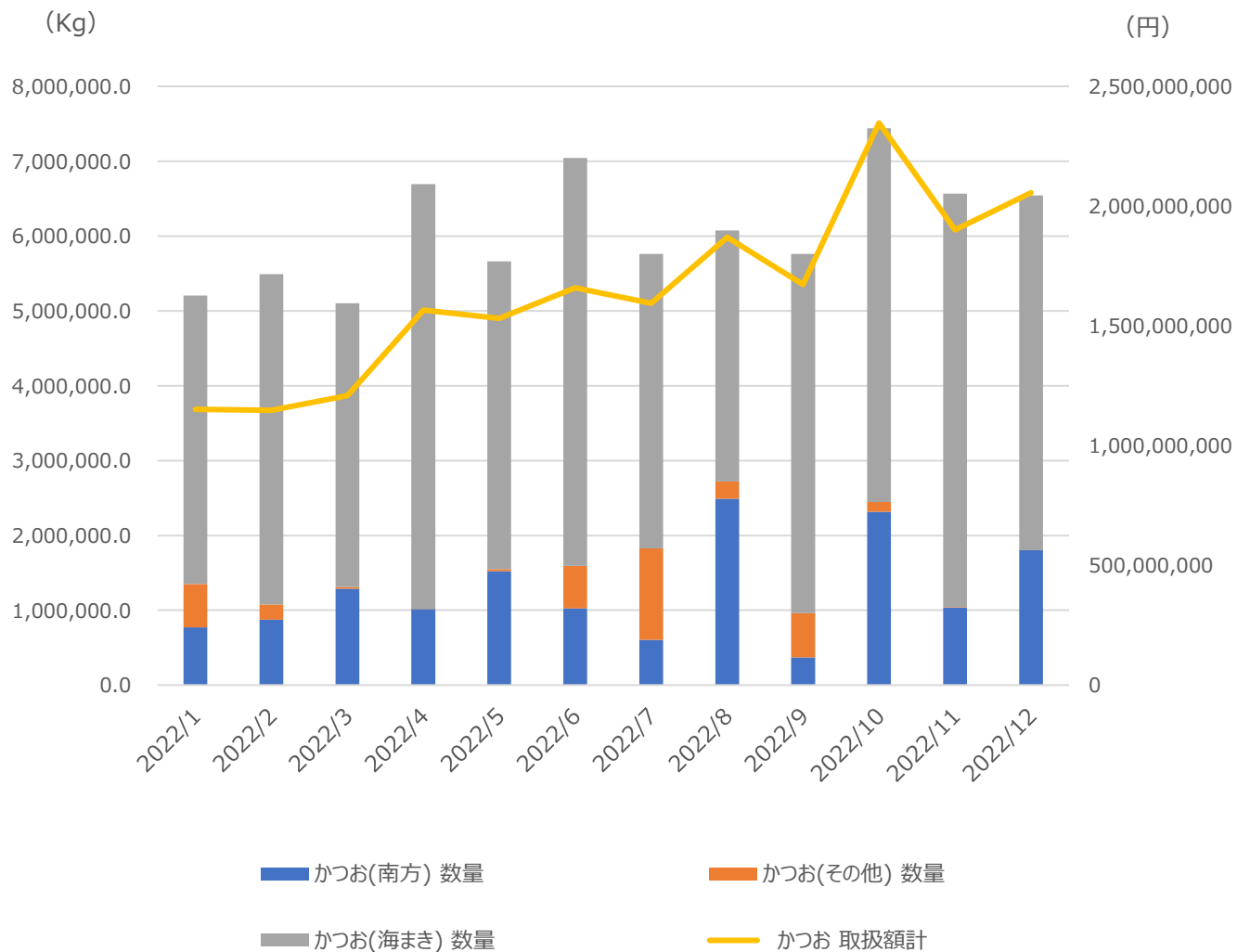
# 焼津魚市場取扱高対比表

## 焼津魚市場取扱高（かつお）

データ：焼津漁業(協)

期間：2022年1月～2022年12月

< 四半期における取扱高の前年同月比(%) >



	2022/10	2022/11	2022/12
かつお(南方)	0	0	313
かつお(その他)	▲ 95	0	▲ 99
かつお(海まき)	28	88	0

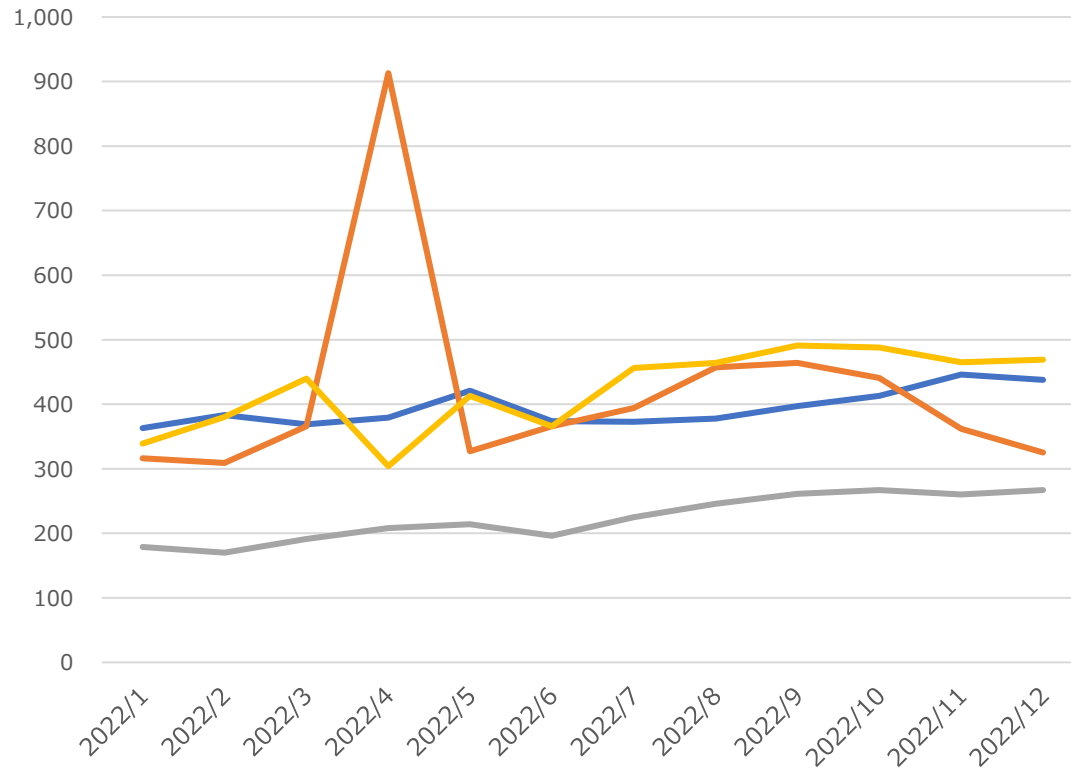
# 焼津魚市場取扱高対比表

## 焼津魚市場平均単価（かつお・全体）

データ：焼津漁業(協)

期間：2022年1月～2022年12月

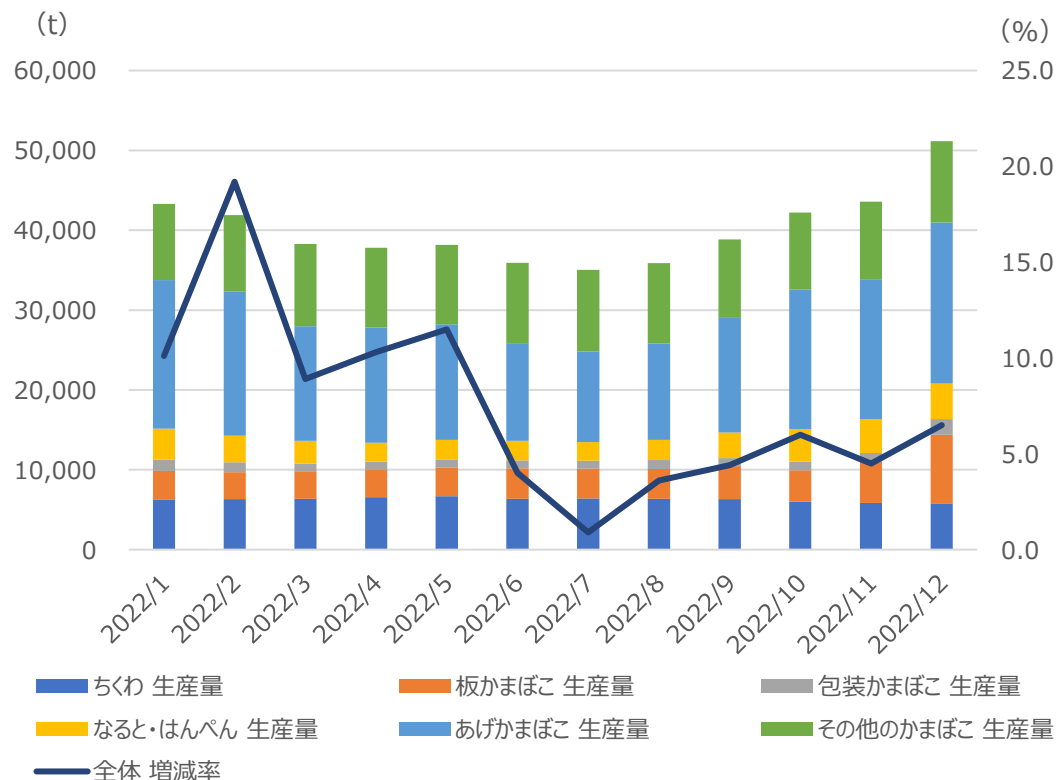
(円)



— かつお(南方) 単価 — かつお(その他) 単価 — かつお(海まき) 単価 — 平均単価

# 練り製品

## 全国のちくわ・かまぼこの生産量・増減率



データ：一般社団法人 食品需給研究センター

期間：2022年1月～2022年12月

### < 四半期における生産量の前年同月比(%) >

	2022/10	2022/11	2022/12
ちくわ	12.5	4.2	▲ 4.7
板かまぼこ	9.2	0.9	10.2
包装かまぼこ	▲ 5.2	▲ 8.9	21.8
なると・はんぺん	28.0	25.1	12.0
あげかまぼこ	5.7	▲ 2.1	7.3
その他のかまぼこ	13.5	14.5	4.3
全体	6.0	4.5	6.5

### ◆ 月別の調査結果概要

2022年10月	2022年11月	2022年12月
<p>ちくわの10月の生産量は、対前年同月比12.5%とかなり大きく増加した。</p> <p>また、かまぼこ類（ちくわを除く）の10月の生産量も、対前年同月比4.9%とやや増加した。これは、包装かまぼこは減少したものの、板かまぼこ、なると・はんぺん、あげかまぼこ及びその他のかまぼこが増加したことによる。</p>	<p>ちくわの11月の生産量は、対前年同月比4.2%とやや増加した。</p> <p>また、かまぼこ類（ちくわを除く）の11月の生産量も、対前年同月比4.6%とやや増加した。これは、包装かまぼこ及びあげかまぼこは減少したものの、板かまぼこ、なると・はんぺん及びその他のかまぼこが増加したことによる。</p>	<p>ちくわの12月の生産量は、対前年同月比▲4.7%とやや減少した。</p> <p>一方、かまぼこ類（ちくわを除く）の12月の生産量は、対前年同月比8.2%とかなりの程度増加した。これは、板かまぼこ、包装かまぼこ、なると・はんぺん、あげかまぼこ及びその他のかまぼこのいずれも増加したことによる。</p>